

Infraktioner i dentinen



Usynlige revner
i tænderne kan
gøre ondt

Infraktioner i dentinen

Hvad er en dentininfraktion?

En dentininfraktion er en revne i tandbenet inde under emaljen, som kan få tanden til at gøre ondt. En revne kan drille både patienten og tandlægen, fordi det kan være svært at finde ud af, hvilken tand det er galt med. Revner i tandbenet må ikke forveksles med revner i emaljen, som man kan se på tændernes overflade. Emaljerevner skal man ikke være så bekymret for. De findes i næsten alle tænder og er oftest helt uden betydning.

Hvordan føles en dentininfraktion?

Nogle tænder med revner mærker man slet ikke. Men når en tand med revne begynder at gøre ondt, mærkes en let smerte, når der tygges sammen på noget hårdt eller sejt, fx en brødkerne eller en karamel.



Tilsyneladende sunde tænder med mindre fyldninger. Den ene gør ondt en gang imellem, når der tygges på noget hårdt eller sejt.



Når fyldningen er væk, ses en tydelig revne i tandbenet (dentinen).



Revner i tandbenet må ikke forveksles med revner i emaljen, som man kan se på tændernes overflade.”

Tanden kan også gøre ondt, når der kommer noget koldt på den.

Der kan gå uger eller måneder mellem, at smerten udløses, fordi man uvilkårligt vil tygge "udenom" den dårlige tand. Det vil ofte være svært at udpege, hvilken tand det drejer sig om.

Kan tandlægen se en dentininfraktion?

Nej, udefra ser tanden sund og rask ud. Der er ofte en fyldning i tanden, men tandlægen kan ikke se revnen, før fyldningen er fjernet - heller ikke på et røntgenbillede. Men en bideprøve med en særlig bidepind kan ofte afsløre, hvilken tand det drejer sig om. Lykkes det ikke at finde revnen med bidepinden, kan det være nødvendigt, at man går hjem og tygger noget mere med den dårlige side. Hvis det gør for ondt, må tandlægen fjerne fyldningen i den mest mistænkte tand for at søge efter revnen.

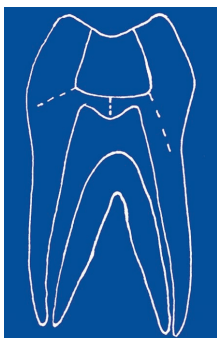
Kan dentininfraktionen gå væk af sig selv?

Nej, en revne i en tand kan aldrig gro sammen igen.

Hvorfor opstår dentininfraktioner?

Der er flere årsager til, at tænderne kan revne. Først og fremmest skyldes det, at tænderne bliver svagere efter mange års hårdt arbejde. Man kan sige, at dentininfraktioner er en form for træthedsbrud i tænderne.

Hvor opstår dentininfraktioner?



Revner kommer der, hvor en tand er svagest. Det sker oftest i en kindtand, som er svækket, fordi der har været hul (caries) i tanden. Jo større fyldningen er, og jo mindre tand der er tilbage, jo lettere kommer der en revne.

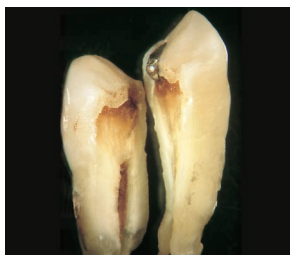
I sjældne tilfælde ses revner i sunde, ubehandlede tænder.

Hvad sker der, hvis en symptomgivende dentininfraktion ikke behandles?

Tandens nerve kan tage skade, så det i visse tilfælde bliver nødvendigt at rodbehandle tanden. Revner kan også føre til, at tanden flækker. Hvis der kun brækker en lille del af tanden, kan den bygges op igen. Men flækker tanden på langs, skal den trækkes ud.



Mange års tygning har belastet tanden, så den svageste del er brækket af.



En revne i tandens tyggeflade udviklede sig til, at hele tanden flækkede på langs og måtte trækkes ud.

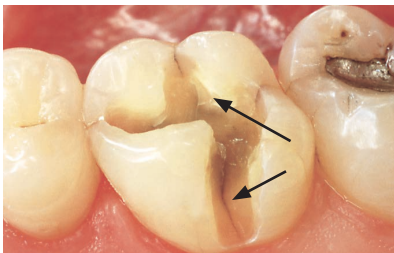
Hvornår skal dentinfraktioner behandles?

Mange mennesker går rundt med revner i tænderne helt uden at vide det og uden nogensinde at få problemer med dem. Men begynder en tand at gøre ondt, så skal der gøres noget.

Hvordan kan tandlægen behandle en dentinfraktion?

Når først tandlægen har lokaliseret revnen, handler det om at få tanden holdt sammen (stabiliseret), så revnen ikke "giver" sig, når man tygger. Har der kun været en lille fyldning i tanden, kan tandlægen forsøge at lime den sammen med en plastfyldning, samtidig med at tyggefladen beslibes, så den svage del af tanden ikke belastes for hårdt.

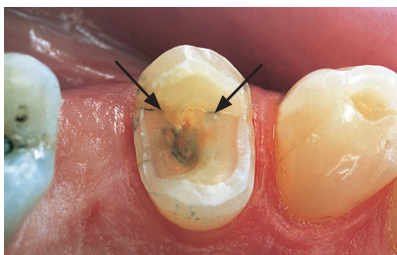
Revner i en kindtand, hvor der tidligere har været en mindre fyldning.



Tanden er her limet sammen med en plastfyldning.



Har der været en stor fyldning i tanden, eller er tanden kraftigt belastet ved tygning, er det nødvendigt at sætte noget rundt om tanden for at holde sammen på den. Det gøres bedst med en krone af fx guld eller porcelæn.



Revne i en lille kindtand, hvor der tidligere har været en stor fyldning.



Her er revnen holdt sammen med en guldkrone.

Har tandnerven taget skade, skal tanden rodbehandles, før den endelige behandling udføres.

I enkelte tilfælde kan revnen være så uheldigt placeret, at tanden flækker på langs, måske endda midt i behandlingsforløbet, og så er der kun ét at gøre; nemlig at trække tanden ud.

Hvad kan du selv gøre for at forebygge revner i tænderne?

Revner i ubehandlede tænder ses kun meget sjældent. Derfor skal du først og fremmest undgå at få huller i tænderne.

God mundhygiejne vil også hjælpe med til, at gamle fyldninger holder længere.

Udskiftning af fyldninger bør ske så sjældent som muligt, fordi der forsvinder lidt af tanden, hver gang en fyldning udskiftes.

Har du meget store fyldninger i dine kindtænder, eller skærer du tænder, kan det være en god ide at få dem repareret med et stærkere materiale end plast. Det kan fx være guld eller porcelæn.

Har du allerede én tand med en revne, er du ofte disponeret for at få revner i andre tænder.

HUSK!

Har du en revne i en tand, der gør ondt, må du have tålmodighed og indstille dig på, at det kan tage tid og være forbundet med både ubehag og omkostninger, før tanden er færdigbehandlet.

Lyt til din tandlæge og følg hans/hendes råd.

Denne brochure er et supplement til de oplysninger, som din tandlæge har givet dig.

Tandlæge:

© Information fra
Tandlægeforeningen
Tlf. 70 25 77 11

Denne patientvejledning er udarbejdet af overtandlæge Ulla Pallesen, Tandlægeskolen, Københavns Universitet, i samarbejde med Tandlægeforeningen.

Oplag: 10.000
Revideret november 2011